



NTS805 Series Operation & Safety Manual



US Patent: US8397969B2
Additional Patents Pending

VER 25.02

Table of Contents

Warning and Safety Precautions	
Basic Instructions	3
Required Safety & Protective Equipment	3
Misuse of the Tool	3
General Safety Precautions	4
Spall Guard Usage Instructions	4
Worksite Preparation	
Acceptable Base Materials	5
Inappropriate Base Materials	5
Check Before Fastening	5
Adapter Usage Guide	
Adapter Usage Table	6–8
Operating Instructions	
Loading and Actuating Instructions	9, 10
Using NITROSET® Tool with a NITROSET® Pole	10
DOs and DON'Ts	
DOs	11
DO NOTs	12
Troubleshooting Guide	13, 14
Replacing the Firing Pin	15
Tool Disassembly	16
Tool Assembly	17
Cleaning Procedure	
NITROSET® Tool Full Cleaning Procedure	18
Interim Cleaning Procedure	18
Parts List & Diagram	
Parts List	19
Parts Diagram	20



WARNING

**DO NOT OPERATE THE NITROSET TOOL
UNLESS YOU HAVE COMPLETELY READ
AND UNDERSTOOD THE OPERATION
AND SAFETY MANUAL**

Training is required for use of this tool.*

*Please contact your local distributor or visit www.nitroset.com for more information.



PRODUCT REGISTRATION

**Ensure the best service and support.
Register your tool within 30 days of
purchase to implement the 1 Year
Limited Warranty.** (See website or back of Manual for details)



nitroset.com/product-registration

SCAN

Basic Instructions*

You are required to understand and follow all safety instructions for proper and safe use of NITROSET® tools. If you require any assistance, please contact your jobsite safety foreman or call Nitroset, LLC. at 1.800.524.4649.

Required Safety & Protective Equipment

Always wear proper safety equipment including safety glasses, hard hats, hearing protection, and gloves while operating the tool.



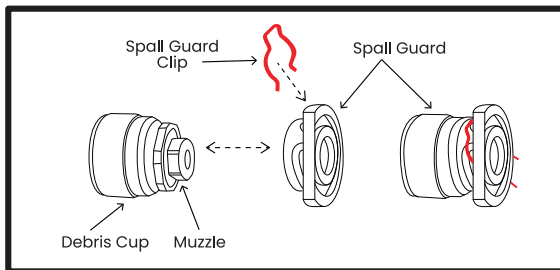
Misuse of the Tool

- Manipulation or modification of the tool is not permitted. Any alteration of the tool or use of non-genuine NITROSET® parts might impair function or cause damage to the tool. Use of non-genuine parts will void any warranties.
- Do not operate in an explosive or inflammable environment.
- Never put your hand over the nosepiece of the tool.
- Never point the tool at yourself or any bystanders.
- Never press the nosepiece against any part of your body or anyone else's body.
- Only fasten into appropriate substrates. Use of inappropriate substrates may cause injuries.
- Never attempt to disassemble, modify or alter the fastener assemblies. Use only the required length and type of pin (with correct adapter) for the application (Refer to the Adapter Usage Table on Page 7 & 8).
- Use only genuine NITROSET® Fasteners with the NITROSET® system. Use of incorrect fasteners may lead to injury or damage to the tool.

**According to ANSI A10.3 and DOT (ref. EX2009040168) NITROSET® tools are not classified as a powder actuated tool, thus no licensing is required.*

General Safety Precautions

- Inspect the tool to ensure that the tool is complete, undamaged, and all parts are secure prior to use. Damaged parts should be replaced using genuine NITROSET® parts.
- The trigger body and reset sleeve should be held in place when loading a fastener.
- Insert the fastener assembly completely into the muzzle to ensure the correct function of the tool. Fasteners that do not completely insert into the muzzle should not be used and should be disposed of appropriately.
- The NITROSET® tool should be reset after every actuation to clear any debris from the nosepiece (muzzle+debris cup) of the tool.
- Never leave a loaded tool unattended. Only load the tool prior to fastening.
- Always remove fasteners and any debris from the muzzle prior to cleaning, servicing, maintenance, or storage of the tool.
- Always hold the tool securely and perpendicular to the working surface when making a fastening.
- Use the NITROSET® spall guard with clip to protect against concrete spall.



Spall Guard Usage Instructions

- Spall Guard should ALWAYS be used while operating the tool. Install appropriate spall guard to nosepiece.
Please refer to the included **Spall Guard Usage Guide**.
- Ensure spall guard is installed flush to nosepiece.
- Install the spall guard clip to the nosepiece to hold spall guard in place.

Acceptable Base Materials

The NITROSET® tool is for fastening into the following base materials only:

- Concrete
- Structural Steel

Never attempt to fasten into any material other than those listed above.

Inappropriate Base Materials

The NITROSET® tool is **NOT** for fastening into the following base materials:

- Wood
- Drywall
- Glass
- Tile
- Rock

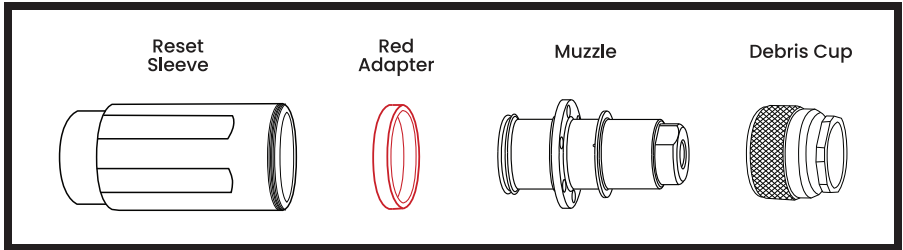
These materials may shatter causing the fastener or base substrate to fly free and may cause serious injury to the operator or bystanders.

Check Before Fastening

Check the thickness and type of base material before fastening. Follow your specific jobsite instructions and building code requirements.

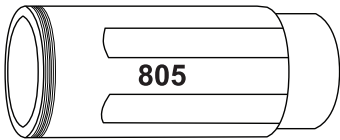
Minimum concrete thickness is three times the fastener penetration (ie. 3" of concrete base material is a minimum requirement for 1" penetration).

In fastening into steel substrate, the minimum thickness of substrate must be 3/16".



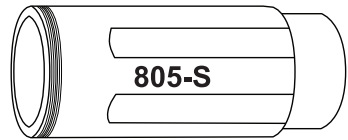
Note: As illustrated above, the Red Adapter is installed between the Muzzle and Reset Sleeve.

NTS805 vs NTS805-S



Reset Sleeve of NTS805 Tool

Best used with 7/8" to 1-1/2" pin & clip



Reset Sleeve of NTS805-S Tool

Best used with 1/2" to 1-1/4" pin & clip

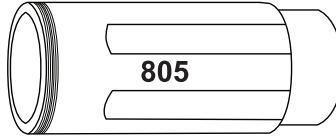
The NTS805 tool comes with the standard NTS805-10 Reset Sleeve. The NTS805-S tool comes with NTS805-10-S. Please refer to the engraved text on the reset sleeve to verify tool model (see illustration above).

REMEMBER

To make use of the full range of the tool, always use correct adapter for different types of pin and pin/clip assembly.

Please refer to the Adapter Usage Table on Page 7 & 8.

Adapter Usage Table (With NTS805-10 Reset Sleeve) (Best used with 7/8" to 1-1/2" pin & clip)

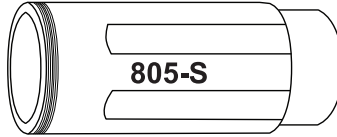


NTS805 Tool is assembled with the NTS805-10 Reset Sleeve. The new threadless Muzzle can use various pin and clip assemblies with the proper Red Adapter.

Adapter Requirement \ Fastener Type	Pin	Pin & Clip Assembly	
No Adapter	PIN219 PIN219T PIN222 PIN222W PIN222SW PIN525 PIN532NW	CLU222 CLC12-222 CLC34-222 CLC38-222 CLC1E-222 CLR14-222 CLR38-222 CLR14222-BRT114 CLR14222-BRT2	CLAS525 CLSUPL525 CLRHD14-525 CLRHD38-525 CLRHD14-525-BRT114 CLRHD38-525-BRT2 CLT219 CLAS532 CLSUPL532
With Red Adapter		STT14	

Note: For fasteners not listed in the Table above, please contact us at 1.800.524.4649 for more information.

Adapter Usage Table (With NTS805-10-S Reset Sleeve) (Best used with 1/2" to 1-1/4" pin & clip)



NTS805-S Tool is assembled with the NTS805-10-S Reset Sleeve. The new threadless Muzzle can use various pin and clip assemblies with the proper Red Adapter.

Adapter Requirement \ Fastener Type	Pin	Pin & Clip Assembly	
No Adapter	PIK313 PIK316		
With Red Adapter	PIN219 PIN219T PIN222 PIN222W PIN222SW PIN525 PIN532NW	CLU222 CLC12-222 CLC34-222 CLC38-222 CLC1E-222 CLR14-222 CLR38-222 CLR14222-BRT114 CLR14222-BRT2	CLAS525 CLSUPL525 CLRHD14-525 CLRHD38-525 CLRHD14-525-BRT114 CLRHD38-525-BRT2 CLAS532 CLSUPL532 CLT219

Note: For fasteners not listed in the Table above, please contact us at 1.800.524.4649 for more information.

Loading and Actuating Instructions

1. Reset the tool before inserting the fastener to ensure the muzzle barrel is clear of any debris.
 - A) Pull back front of muzzle until reset spring fully collapses.
 - B) Ensure firing pin guide clears all debris from muzzle chamber prior to inserting new fastener assembly.
2. Insert the fastener fully into the muzzle of the tool. Fasteners must be fully seated in muzzle to ensure proper actuation.

(Hold reset sleeve while inserting fasteners.)

WARNING

If the fastener assembly cannot be inserted into the muzzle, do not force the fastener into the muzzle. This can jam the fastener in the tool and damage the fastener. Fasteners that cannot be inserted should be removed and discarded appropriately.

In case of jammed fasteners – Refer to the Troubleshooting Guide (Page 11) for proper removal of all jammed fasteners.

3. Place the NITROSET® tool perpendicular against the fastening surface.

WARNING

Cracked concrete may actuate loudly when using the tool.



Fasteners should not be driven close to the edge of the base substrate.

Always maintain a distance of at least 3" from the concrete edge or 1" from the steel edge.



Too close to edge

4. Position the tool and push directly to feel the engagement of the firing spring. Follow with a smooth and forceful motion to compress the firing spring to trigger the firing mechanism. This is the correct fastening procedure to minimize spalling and noise.

IMPORTANT: DO NOT BOUNCE FIRE THE TOOL!

5. Reset the tool to ensure the muzzle barrel is clear of debris and repeat Steps 1 to 4 for further use.

If the tool fails to fasten, remove the spent fastener assembly while pointing the tool away from yourself and any bystanders.

WARNING

After the tool has been in use, the muzzle and other parts may be hot.
Always wear gloves to handle these areas.

Using NITROSET® Tool with a NITROSET® Pole

The use of NITROSET® pole is recommended for maximum efficiency on ceiling fastening applications. The end of the wire assembly should be placed inside the pole for better control. Actuate by following the actuating instructions as detailed.

WARNING

When using an electrically conductive or metallic pole, be sure to maintain a minimum 10 ft clearance from all electrical lines to avoid electrical hazard.

DOs

DO read and understand the correct and safe usage instructions for the NITROSET® Fastening System.

DO recognize that operator and bystander safety is the most important factor when considering a NITROSET® tool application.

DO wear safety goggles and other suitable personal protective items while using the NITROSET® tool.

DO ensure all individuals working in the same area as those using the NITROSET® system also are wearing proper safety equipment.

DO always use a spall guard when using the NITROSET® Tool.

DO make sure when fastening into concrete, the base material thickness is at least 3 times the shank penetration.

DO make sure when fastening into steel substrate, the minimum thickness of the substrate must be 3/16".

DO use correct adapter for different types of pin and pin/clip assembly.

DO make sure that the tool is placed firmly perpendicular to the surface before fastening.

DO reset the tool pointed away from yourself and any bystanders and eject any debris from muzzle piece before inserting the fastener into the barrel.

DO remove defective tools, parts and/or accessories from service immediately.

DO only use the correct tools to disassemble the NITROSET® Tool. Use of pipe wrenches or vise grips can damage the tool.

DO only use genuine NITROSET® repair parts. Any parts from different manufacturers may impair function or cause damage to the tool and lead to injury.

DO clean the tool daily and empty the debris cup every 500 fastenings or as needed.

DO NOTs

DO NOT use NITROSET® tools to fasten into brittle materials such as brick, tile, rock or glazed material.

DO NOT attempt to drive fasteners into soft materials such as wood or drywall or light gauge metal.

DO NOT attempt to drive fasteners into hardened steel, cast iron, or natural rock such as marble.

DO NOT drive fasteners into base steel thinner than the shank diameter of the fastener.

DO NOT fasten into cracked or spalled areas of concrete.

DO NOT drive fasteners closer than 3" to the edge of the concrete materials and 1" to the edge of steel base materials.

DO NOT use NITROSET® tools in a hazardous environment.

DO NOT use the tool prior to ensuring that all parts are in good working order and securely attached to the tool. All parts should be fully threaded and hand tight.

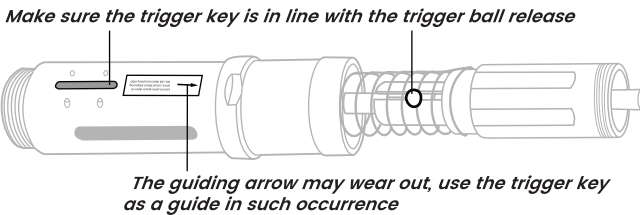
DO NOT place hand over the muzzle end to reset the tool.

I. The fastener is jammed inside the nosepiece.

- A) If cycling the tool does not clear the jammed fastener, remove the nosepiece completely. The jammed fastener can then be removed from the other end.
- B) DO NOT strike the tool against the substrate to dislodge the fastener.
- C) If the fastener remains permanently jammed, please contact the appropriate support personnel.

II. The tool does not fire.

- A) Check if you are fastening to the appropriate substrate material.
- B) Check the nosepiece is free of debris and reset the tool.
- C) Check if the correct adapter is being used (Refer to Adapter Usage Table on Page 6).
- D) Ensure the tool is assembled properly according to the manual and instructions.



- E) Before firing, make sure the nosepiece is perpendicular (right angle) to the material surface. The tool is not designed to fasten at other angles.
- F) **Check if the firing pin is piercing the NITROSET pill.** If it's piercing the pill and not firing, then check for damage to the firing pin. Replace firing pin if damaged.
- G) If the tool still does not actuate after checking all the above, follow the instructions (Page 14) and disassemble to check for broken parts.

III. The tool fires loudly.

- A) Check if you are fastening to the appropriate substrate material.
- B) Check if the correct adapter is being used.
- C) Before firing, ensure the nosepiece is perpendicular to the material surface. The tool is not designed to fasten properly at other angles.
- D) Check and clean the debris cup. Ensure the vents in the debris cup are clear of debris.
- E) Ensure the debris cup and muzzle are securely fastened to the tool.

IV. The tool is difficult to depress and fire.

- A) Ensure the tool is assembled properly according to the manual and instructions.
- B) Clean and lubricate according to the operator's manual.
- C) Check that the springs are clean, straight and undamaged.

V. Firing Pin Holder and Guide are damaged.

- A) Disassemble the tool and check to see if the buffer is in place. This part acts as a shock absorber. Damage to the tool is possible if used without the buffer properly inserted.
- B) Clean the tool to ensure no debris has gotten into the main body of the tool.

REMEMBER

If all of the above fails, please contact your local supplier's technical support personnel to address the issues or visit our website at:

WWW.NITROSET.COM

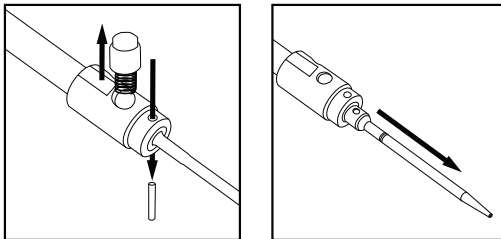
REMEMBER

When removing the firing pin, depress the trigger ball release, and guide the pin out.

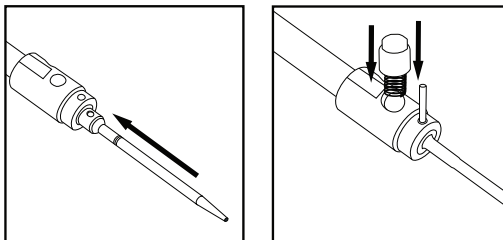
Keep the trigger ball release depressed until the pin exits the guide, otherwise the spring will propel the trigger ball away.

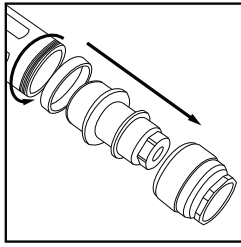
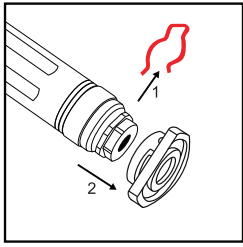
1. Use the provided roll pin punch to knock out the 1/8" roll pin.
2. Remove the worn firing pin from the firing pin holder.
3. Seat a new 1/8" roll pin into the holder. Do not insert the roll pin completely.
4. Insert a new firing pin into the slot in the firing pin holder. Ensure that the holes on the back of the firing pin line with the holes in front of the holder.
5. Using a hammer, fully insert the 1/8" roll pin.
6. Reinstall the trigger spring and trigger ball release into the appropriate slot on the firing pin holder.
7. While depressing the trigger ball spring, insert the firing assembly into the firing pin guide.

Disassembly



Assembly



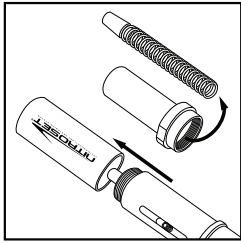
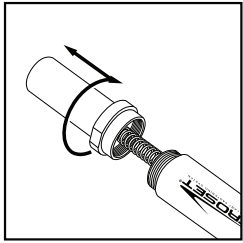


Remove Spall Guard.

Remove Debris Cup from the Reset Sleeve. Use the included wrenches for assistance as necessary.

Remove Muzzle and the Adapter from the Reset Sleeve.

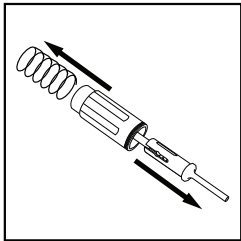
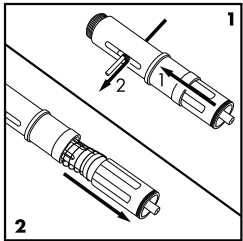
Slide the Adapter off the Muzzle as necessary.



Remove the End Cap from the tool.

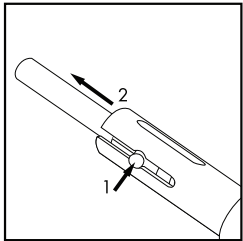
Slide the Firing Spring off the tool. Note the Buffer is attached to the end of the Firing Spring. Check condition of Firing Spring and Buffer.

Slide off the Outer Cover Sleeve.



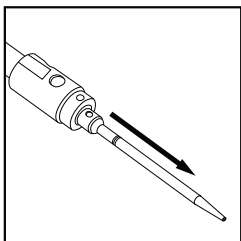
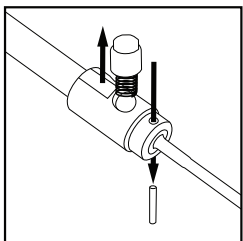
Depress the Reset Spring to collapse the Reset Sleeve. This will loosen the Main Assembly Pin and allow it to be removed from the tool.

Slide the Main Firing Assembly from the main body of the tool.



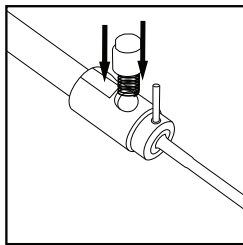
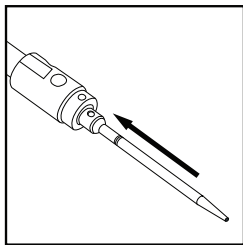
Depress the Trigger Ball Release to compress the Trigger Ball Spring and slide the Firing Pin Assembly from the Firing Pin Guide.

Keep pressure over the Trigger Ball to hold it in place while removing the assembly. Releasing the Trigger Ball may cause it to spring up.

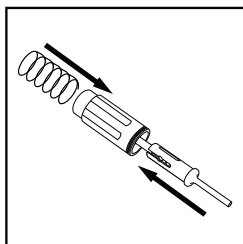
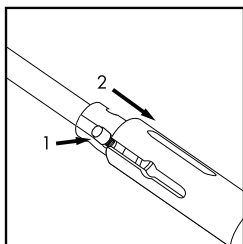


Once the Firing Pin Assembly has been removed from the Guide, slowly release the Trigger Ball and remove it from the Firing Pin Holder.

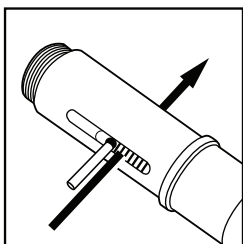
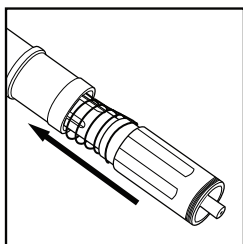
To remove the Firing Pin, use the provided firing pin punch and knock out the 1/8" Roll Pin.



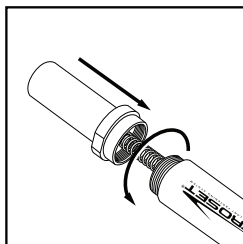
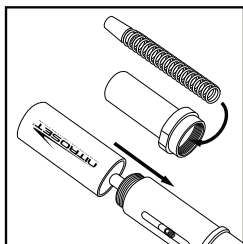
- Assemble Firing Pin into Firing Pin Holder using the 1/8" Roll Pin.
- Insert Trigger Ball Spring into Trigger Ball Release and place into the Firing Pin Holder.



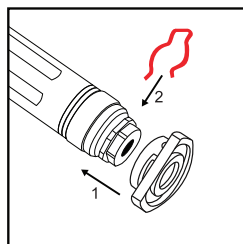
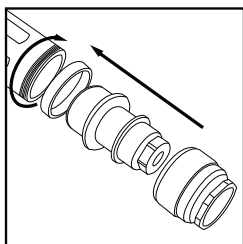
- Slide complete Firing Assembly into the Guide while depressing the Trigger Ball Release until it clicks into the Guide.
- Insert Guide and Holder through the Reset Sleeve. Attach Reset Spring to Reset Sleeve.



- Insert Reset Sleeve into the Trigger Body. Make sure the trigger key on the body aligns properly with the Trigger Ball Release.
- Insert Main Assembly Pin. Ensure coils of the Reset Sleeve are all above the pin.



- Slide Outer Cover Sleeve over the Trigger Body.
- Insert the Firing Spring with the Buffer attached over the Holder.
- Attach the End Cap of the tool.



- Slide appropriate Adapter onto the Muzzle.
- Insert Muzzle into the Reset Sleeve.
- Screw the Debris Cup onto the Reset Sleeve.
- Install the Spall Guard onto the Debris Cup, secure with the Retention Clip.

NITROSET® Tool Full Cleaning Procedure

It is recommended that the NITROSET® tool be cleaned every day after use. Proper maintenance and cleaning of the tool enables the tool to operate at peak performance.

1. First, be sure all fastener assemblies and debris are ejected from the tool by resetting it pointed away from yourself or any bystanders.
2. Remove the debris cup by unscrewing it from the reset sleeve. Then, remove the end cap and disassemble the entire tool following the tool disassembly instructions (Page 16).
3. Empty the debris cup.
4. To clean, use a diluted industrial degreaser or cleaner similar to Strike-Hold (provided in tool kit) or other similar non-oil base degreaser to spray or wipe the tool surface and threads. Allow contact time of 3 to 5 minutes before scrubbing. Wipe off excess cleaning agent and allow tool to fully dry before reassembly.
5. Re-assemble the tool (Page 17). For long term storage, thread the nosepiece halfway to prevent debris build up from forming rust on the fine thread.

Interim Cleaning Procedure

1. Empty the debris cup after every 500 fastenings, or as needed to optimize performance.
2. A liquid shot of degreaser lubricant at approximately every 500 to 1000 fastenings is recommended to maintain a smooth operation.
3. This will help tool performance and actuating consistency, making your end-of-day cleaning easier.



2" No-Cut Spall Guard
NTS101-0-SR



3" Full-Cut Spall Guard
NTS101-0-C



3.5" Spall Guard
NTS101-0-CLAS



Spall Guard Clip
NTS101-0-U



Muzzle
NTS805-1



Debris Cup
NTS805-2



Firing Pin Guide
NTS805-3



Firing Pin
NTS101-4



Trigger Ball Spring
NTS101-5



Firing Pin Holder
NTS101-6



Trigger Ball Release
NTS101-7



1/8" Roll Pin
NTS101-8



Firing Spring
NTS101-9



Reset Sleeve
NTS805-10
NTS805-10-S



Reset Spring
NTS101-11



1/4" Main Assembly Pin
NTS101-12



Trigger Body
Not sold Separately



Outer Cover Sleeve
NTS805-14



End Cap
NTS101-15



Buffer
NTS101-16



Red Adapter
NTS805-17-A



Nosepiece Rubber Gasket
NTS805-29-U

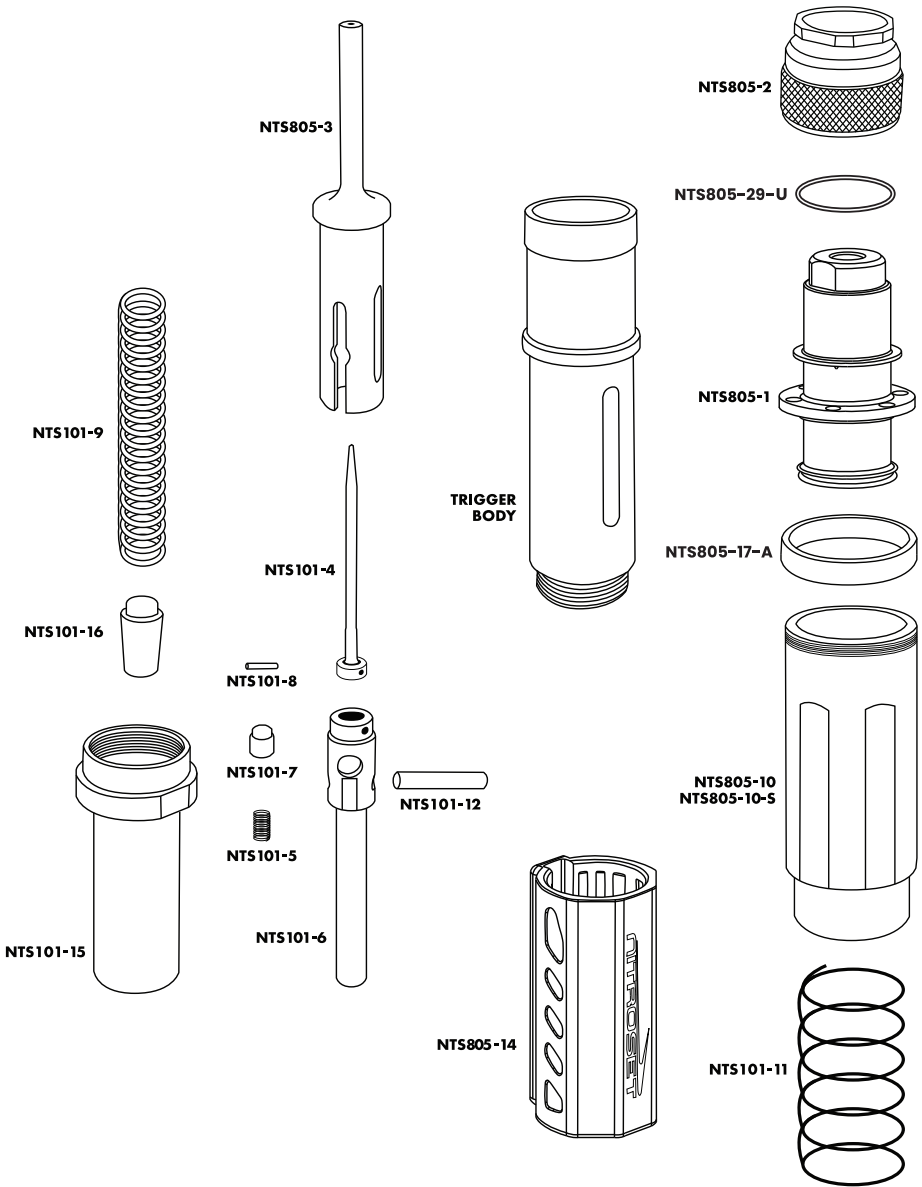


Triple Play Extension*
TOPF-MF14



Hand Grip*
NTS101-19

* These parts are included in the NTS805 Triple Play Tool Kits.



* Parts in this diagram are to scale



5600 Bonhomme Rd., Ste. D
Houston, TX 77036
Tel: 1.800.524.4649 Fax: 713.781.5677
www.nitroset.com

Nitroset[®] One-Year Limited Warranty

- Nitroset, LLC. offers a one-year limited manufacturer's warranty on Nitroset[®] Fastening Tools against defects from the date of purchase.
- The manufacturer's warranty covers performance issues of covered parts.
- Excluded are normal wear and tear parts, improper maintenance, handling, alteration, abuse, neglect, accidental damage, vandalism, theft, fire, water, or damage due to natural disasters.
- Damage resulting from the installation or use of any part, accessory, or attachment not approved by Nitroset, LLC. for use with the product(s) will void the warranty.
- The determination if the tool is covered under warranty is at the sole discretion of Nitroset, LLC. We reserve the right to repair or replace the item.
- The product owner is responsible for inbound shipping costs.
- The warranty is non-transferable and limited exclusively to the original purchaser.

All warranty returns for repair must include a Return Merchandise Authorization (RMA) number obtained from a Nitroset representative. The claim product must be sent at the customer's expense to Nitroset, LLC. for evaluation. Unauthorized returns without an RMA number will not be accepted.



Manual de Seguridad y Operacion de NTS805 Serie



Patente de US: US8397969B2

Patentes Adicionales Pendientes

VER 25.02

Tabla de Contenido

Advertencia y Precauciones de Seguridad	
Instrucciones Basicas	3
Equipo de Proteccion Requerido	3
Uso Incorrecto de la Herramienta	3
Precauciones Generales de Seguridad	4
Instrucciones de uso de Protector de Astillas	4
Preparacion de Sitio de Trabajo	
Materiales Base Aceptables	5
Materiales Base Inapropiados	5
Compruebe Antes de Fijar	5
Guia de Uso de Adaptador	
Tabla de Uso de Adaptador	6-8
Instrucciones de Operacion	
Instrucciones para Cargar y Accionar	9, 10
Utilize la Herramienta NITROSET® con la Pertiga NITROSET®	10
Que Hacer y No Hacer	
Que Hacer	11
Que No Hacer	12
Guia de Reparacion	13, 14
Reemplazo de la Aguja Percutora	15
Desmontaje de la Herramienta	16
Ensamblaje de la Herramienta	17
Procedimiento de Limpieza	
Procedimiento de Limpieza de la Herramienta	18
Procedimiento de Limpieza Provisional	18
Lista y Diagrama de Partes	
Lista de Partes	19
Diagrama de Partes	20



PRECAUCION

**NO OPERAR LA HERRAMIENTA
NITROSET A MENOS QUE HAYA LEIDO
Y ENTENDIDO LA TOTALIDAD DEL
MANUAL DE SEGURIDAD!**

**Entrenamiento es requerido para el
uso de la herramienta***

*Por favor contacte su distribuidor local o visite www.nitroset.com para mas informacion.

**1 AÑO DE
GARANTÍA**

REGISTRACIÓN DEL PRODUCTO

**Garantizar el mejor servicio y soporte.
Registre su herramienta dentro de los 30
días posteriores a la compra para
implementar la garantía limitada de 1 año.**

(Consulte el sitio web o la parte posterior del manual para obtener más detalles.)

nitroset.com/product-registration



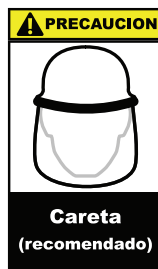
ESCANEAR

Instrucciones Basicas*

Es un requisito entender y seguir al pie de la letra las siguientes instrucciones de seguridad para el uso adecuado y seguro de las herramientas NITROSET®. Si requiere asistencia, por favor contacte al encargado de seguridad de su sitio de trabajo o llame Nitroset, LLC. a 1.800.525.4649.

Equipo de Proteccion Requerido

Use siempre el equipo de seguridad apropiado, incluyendo gafas de seguridad, cascos, protección para el oído, y guantes mientras opere la herramienta.



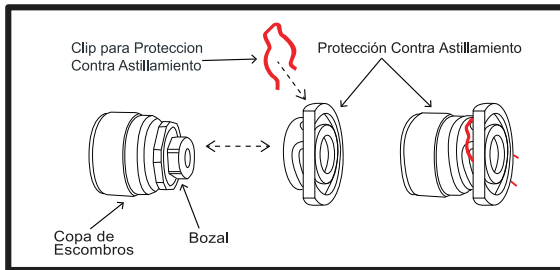
Uso Incorrecto de la Herramienta

- No se permite la manipulación o modificación de la herramienta. Cualquier alteración a la herramienta o uso de partes no originales de NITROSET puede perjudicar el funcionamiento o dañar la herramienta. El uso de cualquier parte no original anulara la garantía.
- No utilice en ambientes explosivos o inflamables.
- Nunca coloque las manos en la boquilla de la herramienta.
- Nunca apunte la herramienta a usted mismo o espectadores.
- Nunca presiones la boquilla de la herramienta contra alguna parte de su cuerpo o el de alguna otra persona.
- Únicamente sujete a sustratos apropiados. El uso de sustratos inapropiados puede causar lesiones.
- Nunca intente desensamblar, modificar o alterar los ensamblajes del cierre. Únicamente utilice pernos de longitud y tipo requeridos (con boquilla apropiada) para la aplicación (Consulte la Tabla de uso del adaptador en las páginas 7 y 8).
- Utilice únicamente sujetadores genuinos NITROSET con el sistema NITROSET. El uso de sujetadores incorrectos puede causar daños al sistema o lesiones.

**Deacuerdo con ANSI A10.3 and DOT (ref: EX2009040168) La herramienta NITROSET® no es clasificada como una herramienta activada con pólvora por lo cual no se necesita licencia.*

Precauciones Generales de Seguridad

- Inspeccione la herramienta para garantizar que esta completa, no presenta daños y todas las partes están aseguradas, antes de utilizarla. Partes dañadas deben ser remplazadas utilizando partes genuinas NITROSET®.
- El cuerpo de gatillo y manga de reinicio deben de ser mantenidos en su lugar durante la carga de un sujetador.
- Inserte el ensamblaje del sujetador completamente en la boquilla, y asegúrese que la herramienta funcione correctamente. Sujetadores que no se insertan completamente en la boquilla no deben ser utilizados y deben ser eliminados de forma apropiada.
- La herramienta NITROSET® debe ser reiniciada despues de cada accion para limpiar cualquier escombros de la muserola.
- Nunca deje una herramienta cargada sin supervisión. Solamente cargue la herramienta antes de usar.
- Retire siempre los sujetadores u cualquier residuo de la muserola antes de limpiar y dar mantenimiento o almacenar la herramienta.
- Siempre sostenga la herramienta de forma segura y en los ángulos correctos con respecto a superficie de trabajo al momento de fijar.
- Siempre utilice la protección contra astillamiento incluida.



Uso del Sistema Contra Astillamiento

- Siempre instale la protección contra astillamiento apropiada en la muserola. Por favor consulte el **Spall Guard Usage Guide** incluido.
- Asegúrese que la protección contra astillamiento sea instalado al ras de la muserola.
- Instale el clip de retención en la muserola para mantener la protección contra astillamiento en su lugar.

Materiales Base Aceptables

La herramienta NITROSET® sirve para fijar en los siguientes materiales base:

- Concreto
- Acero Estructural

Nunca trate de fijar en cualquier material ademas de los mencionados anteriormente.

Materiales Base Inapropiados

La herramienta NITROSET® **NO** sirve para fijar en los siguientes materiales base:

- Madera
- Paneles de yeso
- Vidrio
- Azulejo
- Piedra

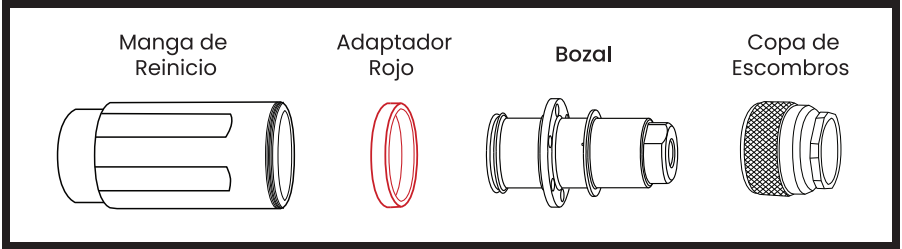
Estos materiales pueden romperse causando que el sujetador o sustrato base vuele y cause daños serios o lesiones al operador o espectadores.

Verifique Antes de Fijar

Verifique el grosor y tipo de material base antes de fijar, siguiendo las instrucciones especificas a su sitio de trabajo y de los requerimientos de código de construcción vigente.

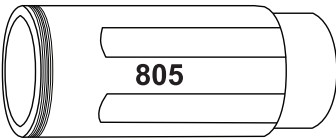
El grosor mínimo del concreto es tres veces la penetración del sujetador. (3" de material base concreto es el mínimo para 1" de penetración).

Al fijar a un sustrato de acero, el grosor mínimo es de 3/16".



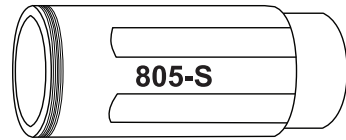
Nota: Como se ilustra arriba, el Adaptador Rojo se instala entre el Bozal y la Manga de Reinicio.

NTS805 vs NTS805-S



Manga de Reinicio de NTS805

Se utiliza mejor con perno y clip de 7/8" a 1-1/2"



Manga de Reinicio NTS805-S

Se utiliza mejor con perno y clip de 1/2" a 1-1/4"

La herramienta NTS805 viene con la Manga de Reinicio estándar NTS805-10. La herramienta NTS805-S viene con NTS805-10-S. Consulte el texto grabado en la manga de reinicio para verificar el modelo de la herramienta (Ver ilustración arriba).

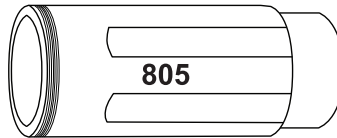
RECUERDE

Siempre use el adaptador correcto para diferentes tipos de pernos y ensamblajes de perno/clip con arendela.

Consulte la Tabla de uso del adaptador en las páginas 7 y 8.

Tabla de Uso de Adaptador (Con NTS805-10 Manga de Reinicio)

(Se utiliza mejor con perno y clip de 7/8" a 1-1/2")



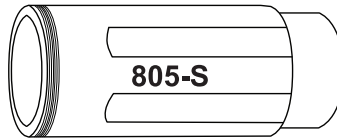
La herramienta NTS805 se ensambla con la Manga de Reinicio NTS805-10. La nuevo Bozal sin rosca puede usar varios pernos y ensamblajes de perno/clip con el Adaptador Rojo.

Requerimiento de Adaptador \ Tipo de cierre	Perno	Ensamblaje de Perno/Clip	
Sin Adaptador	PIN219 PIN219T PIN222 PIN222W PIN222SW PIN525 PIN532NW	CLU222 CLC12-222 CLC34-222 CLC38-222 CLC1E-222 CLR14-222 CLR38-222 CLR14222-BRT114 CLR14222-BRT2	CLAS525 CLSUPL525 CLRHD14-525 CLRHD38-525 CLRHD14-525-BRT114 CLRHD38-525-BRT2 CLT219 CLAS532 CLSUPL532
Con Adaptador Rojo		STT14	

Nota: Para sujetadores que no figuran en la tabla anterior, comuníquese con nosotros al 1.800.524.4649 para obtener más información.

Tabla de Uso de Adaptador (Con NTS805-10-S Manga de Reinicio)

(Se utiliza mejor con perno y clip de 1/2" a 1-1/4")



La herramienta NTS805-S se ensambla con la Manga de Reinicio NTS805-10-S. La nuevo Bozal sin rosca puede usar varios pernos y ensamblajes de perno/clip con el Adaptador Rojo.

Requerimiento de Adaptador \ Tipo de cierre	Perno	Ensamblaje de Perno/Clip	
Sin Adaptador	PIK313 PIK316		
Con Adaptador Rojo	PIN219 PIN219T PIN222 PIN222W PIN222SW PIN525 PIN532NW	CLU222 CLC12-222 CLC34-222 CLC38-222 CLC1E-222 CLR14-222 CLR38-222 CLR14222-BRT114 CLR14222-BRT2	CLAS525 CLSUPL525 CLRHD14-525 CLRHD38-525 CLRHD14-525-BRT114 CLRHD38-525-BRT2 CLAS532 CLSUPL532 CLT219

Nota: Para sujetadores que no figuran en la tabla anterior, comuníquese con nosotros al 1.800.524.4649 para obtener más información.

Instrucciones para Cargar y Accionar

1. Restablezca la herramienta antes de fijar para asegurarse que la boquilla del cañon esta libre de residuos.
 - A) Tira de la herramienta hasta colapsar el resorte y manga de reinicio.
 - B) Asegurese de que la boquilla este libre de escombros antes de insertar otro sujetador.
2. Inserte el sujetador completamente en la boquilla de la herramienta. Sujetadores deben estar en la boquilla para asegurar el funcionamiento adecuado.
(Sostenga la manga de reinicio mientras inserta el sujetador).

PRECAUCION

Si el ensamblaje del sujetador no puede ser completamente insertado en la boquilla, no fuerce el sujetador en la boquilla. Esto puede trabar el sujetador en la boquilla y dañar el sujetador. Sujetadores que no pueden ser insertados deben ser removidos y descartados apropiadamente.

En caso de que se trabe un sujetador – Refiérase a la guía de reparación para la remoción apropiada de todas las partes trabadas.

3. Coloque la herramienta NITROSET® perpendicular a la superficie en la que se va a fijar.

PRECAUCION

Concreto agrietado puede causar un sonido ruidoso cuando use la herramienta.



Los sujetadores no deben ser disparados cerca del eje de la base del sustrato.

Mantenga siempre una distancia de al menos 3" del eje de concreto o 1" del eje de acero.



Muy cerca a la orilla

4. Posicione la herramienta y empuje directamente para sentir el enganche del resorte de disparo. Prosiga con un movimiento suave y firme para comprimir el resorte y activar el mecanismo de disparo. Este es el procedimiento correcto de fijación para minimizar el astillamiento y ruido.

IMPORTANTE: NO TRATE DE REBOTAR LA HERRAMIENTA PARA DISPARAR!

5. Restablezca la herramienta para asegurarse que la boquilla del cañon esta limpia de residuos y repita los pasos 1 a 4.

Si la herramienta no fija, retire el ensamblaje de sujetador utilizado mientras apunta la herramienta lejos de usted o espectadores.

PRECUACION

Después que la herramienta haya sido utilizada, la boquilla y otras partes pueden estar calientes. Siempre utilice guantes para tocar estas areas.

Utilize la Herramienta NITROSET® con la Pertiga NITROSET®

El uso de la pertiga NITROSET es recomendada para mayor eficacia en aplicaciones de fijacion en techo. El extremo del cable del ensamblaje debe colocarse en el interior de la pertiga para mejor control. Accione utilizando las instrucciones de accionamiento.

PRECUACION

Al utilizar una pertiga conductora de electricidad o metalica, asegurese de mantenerla alejada al menos 10 pies de lineas electricas, para evitar el peligro de la electricidad.

Que Hacer

- Lea y entienda las instrucciones para el uso correcto y seguro de sistema de fijación NITROSET.
- Reconozca que la seguridad del operador y de los espectadores es el factor mas importante al momento de operar la herramienta NITROSET.
- Utilice gafas de seguridad y cualquier otro tipo de material de seguridad personal al utilizar la herramienta NITROSET.
- Asegúrese que todos los individuos trabajando en la misma área en la que se esta utilizando la herramienta NITROSET utilicen equipo de seguridad.
- Siempre use un proteccion de contra astillamiento cuando use la herramienta NITROSET.
- Asegúrese que el grosor mínimo del concreto es tres veces la penetración del sujetador.
- Asegúrese que al fijar en sustrato de acero, el grosos mínimo del sustrato sea 3/16".
- Siempre use el adaptador correcto para diferentes tipos de pernos y ensamblajes de perno/clip con arendela.
- Asegúrese que la herramienta esta perpendicular a la superficie antes de fijar.
- Restablezca la herramienta apuntándola lejos de usted o de espectadores y expulse todo residuo de la boquilla antes de insertar el sujetador en el cañon.
- Deje de utilizar herramientas, partes y accesorios defectuosos inmediatamente.
- Utilice las herramientas correctas para desensamblar la herramienta NITROSET. El uso de llaves de tubo o pinzas de presión puede dañar la herramienta.
- Utilice únicamente partes genuinas NITROSET. Cualquier parte de otros fabricantes puede provocar mal funcionamiento, dañar la herramienta o causar lesiones al operador.
- Limpie la herramienta a diario y vacíe el compartimiento de residuos cada 500 fijaciones o cuando sea necesario.

Que No Hacer

- No utilice para fijar materiales frágiles tales como ladrillo, azulejo, piedra o vidrio.
- No intente insertar sujetadores en materiales blandos como madera o drywall.
- No intente insertar sujetadores en acero endurecido, acero para herramientas, hierro fundido, o piedras naturales como mármol.
- No inserte sujetadores en acero mas delgado que el diámetro del sujetador.
- No inserte en áreas del concreto astilladas o rajadas.
- No inserte sujetadores mas cerca de 3" del eje de los materiales de concreto o 1" de los materiales a base de acero.
- No utilice NITROSET en ambientes peligrosos.
- No utilice la herramienta sin antes asegurarse que todas las partes están en buen estado y anexadas correctamente a la herramienta. Todas las partes deben estar correctamente enroscadas y ajustadas.
- No coloque la mano en la boquilla de la herramienta para restablecerla, o para limpiar el cañon.

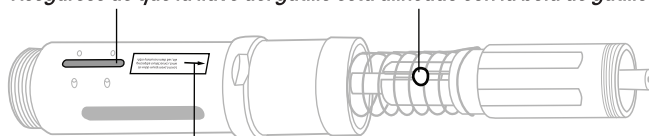
I. Si el sujetador esta atascado dentro de la boquilla.

- A) Si al girar la herramienta no libera el sujetador atascado, retire la boquilla completamente. El sujetador atascado a continuación se puede quitar desde el otro extremo.
- B) No golpee la herramienta contra el sustrato para desalojar el sujetador.
- C) Si el sujetador persiste atascado, contacte al personal de ayuda adecuado.

II. La herramienta no dispara.

- A) Compruebe si se esta fijando en el material de sustrato adecuado.
- B) Revise que la boquilla esté libre de residuos y restablezca la herramienta.
- C) Compruebe si se está utilizando la boquilla correcta (De acuerdo a la Guía de la Boquilla).
- D) Asegúrese de que la herramienta esté montada correctamente según el manual y las instrucciones

Asegurese de que la llave del gatillo esta alineado con la bola de gatillo



La flecha de guía puede borrarse, use la llave de gatillo como guía en tal situación

- E) Antes de disparar, asegúrese de que la boquilla este perpendicular (ángulo recto) a la superficie del material. La herramienta no está diseñada para sujetar en otros ángulos.
- F) **Compruebe si el percutor está perforando la pildora NITROSET.** Si esta perforando pildora pero no dispara, verifique si hay daños a la aguja percutora. Reemplace el percutor si está dañado
- G) Si no funciona después de comprobar las opciones anteriores, siga las instrucciones (Pagina 14) y desmonte para comprobar si hay piezas rotas.

III. La herramienta dispara con mucho ruido.

- A) Compruebe si se esta fijando al material de sustrato adecuado.
- B) Compruebe si se está utilizando la boquilla correcta.
- C) Antes de disparar, asegúrese de que la boquilla esta perpendicular (ángulo recto) a la superficie del material. La herramienta no está diseñada para sujetar correctamente en otros ángulos.
- D) Revise y limpie el contenedor de residuos. Asegúrese de que las rejillas de ventilación en el contenedor residuos estén libres de desechos.
- E) Asegúrese de que el contenedor de residuos y la boquilla estén bien conectados a la herramienta.

IV. Es difícil de oprimir y disparar la herramienta.

- A) Asegúrese de que la herramienta esté montada correctamente según el manual y las instrucciones.
- B) Limpie y lubrique según el manual del operador.
- C) Revise que los resortes estén limpios, rectos, y sin daños.

V. Guía o aguja percutora dañadas.

- A) Desmonte la herramienta y compruebe si el amortiguador está en su lugar. Esta pieza actua como un amortiguador de choque. Daño a la herramienta es posible si se usa sin el tope insertado correctamente.
- B) Limpie la herramienta para asegurarse que ningún residuo se ha metido en el cuerpo principal de la herramienta.

RECUERDE

Si todo lo anterior falla, póngase en contacto con personal de soporte técnico de su proveedor local para resolver los problemas.

WWW.NITROSET.COM

Reemplazo de la aguja percutora 15

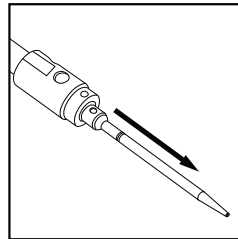
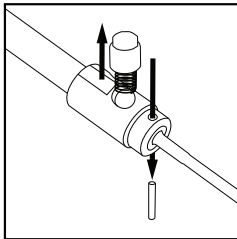
RECUERDE

Al retirar la aguja percutora, presione la bola del gatillo, y retire el perno.

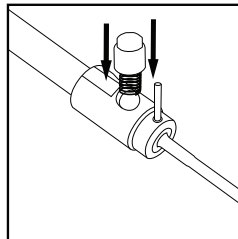
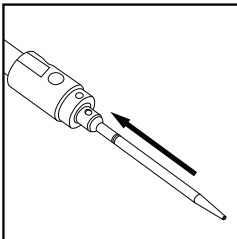
Mantenga la bola del disparador presionada hasta que el perno salga de la guía, de lo contrario el resorte impulsara la bola hacia afuera.

1. Utilice el rodillo provisto para sacar el pin de 1/8".
2. Retire la aguja percutora gastada del soporte del percutor
3. Coloque un nuevo pin de 1/8" en el soporte. No inserte el pin completo.
4. Inserte la nueva aguja percutora en la ranura en el soporte del percutor. Asegúrese de que los orificios de la parte posterior de la línea de percutor estén alineados con los agujeros en la parte delantera del soporte.
5. Usando un martillo, inserte plenamente el pin de 1/8".
6. Vuelva a colocar el resorte del gatillo y la bola de disparo en la ranura correspondiente en el soporte del percutor.
7. Mientras presiona el resorte de la bola del gatillo, inserte el conjunto de disparo en la guía del percutor.

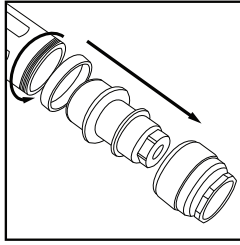
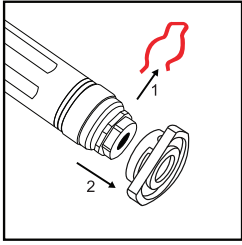
Desarmar



Ensamblar



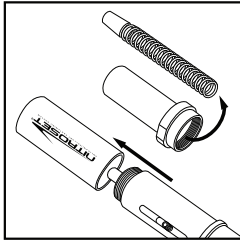
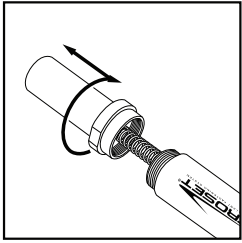
Desmontaje de la Herramienta 16



■ Remueva la copa de escombros del bozal.

Remueva el bozal de la manga de reinicio. Use la herramienta incluida para asistir como sea necesario.

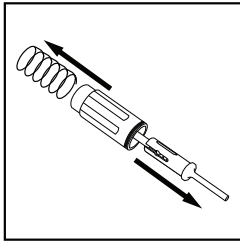
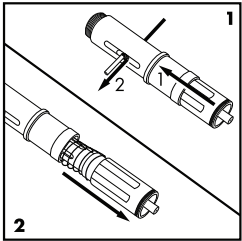
Deslice el adaptador de la rosca del bozal como sea necesario.



■ Remueva la tapa de la herramienta.

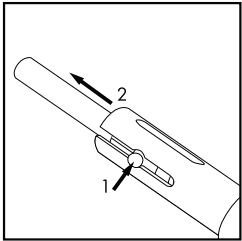
Deslice el resorte de disparo de la herramienta. Note que el tope esta unido al final del resorte de disparo. Verifique la condicion del resorte de disparo y tope.

Deslice la manga de cubierta.



■ Presione el resorte de reinicio para colapsar la manga de reinicio. Esto aflojara el ensablaje principal de pin y permitira que sea removido de la herramienta.

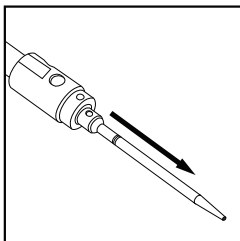
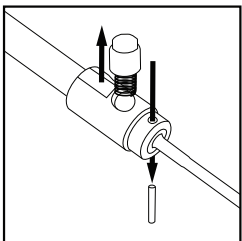
Deslice el ensablaje principal de disparo del cuerpo principal de la herramienta.



■ Presione la bola de gatillo para comprimir el resorte de la bola de gatillo y deslizar el ensablaje del pin de disparo de la guia del pin de disparo.

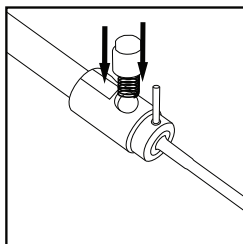
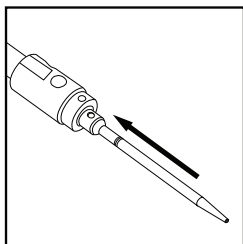
Mantenga presion sobre la bola de gatillo para mantenerla en su lugar mientras remueve el ensablaje.

Soltar la bola de gatillo puede causar que salte.



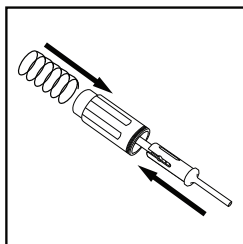
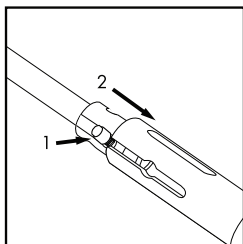
■ Una vez que el ensablaje del pin de disparo a sido removido de la guia, lentamente suelte la bola de gatillo y remuevala del sostenedor del pin de disparo.

Para remover el pin de disparo, use perforador incluido quite el 1/8" Roll Pin.



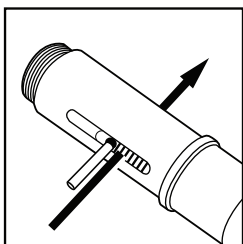
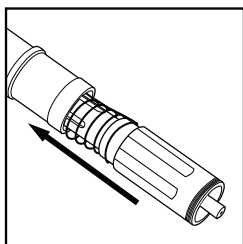
■ Ensamble en pin de disparo dentro del sujetador usando el 1/8" Roll Pin.

Inserte el resorte de la bola de gatillo dentro del sujetador de la bola de gatillo y coloque dentro del sujetador del pin de disparo.



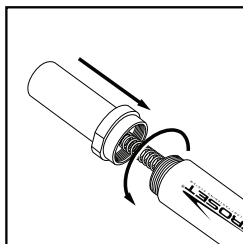
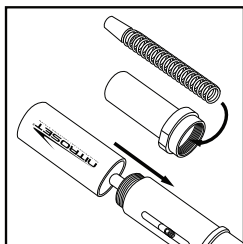
■ Deslice el ensamblaje de disparo completo dentro de la guía mientras presione la bola de gatillo hasta que haga click dentro de la guía.

Inserte la guía y sujetador a través de manga de reinicio. Junte el resorte de reinicio a la manga de reinicio.



■ Inserte la manga de reinicio dentro de el cuerpo del gatillo. Asegurese de que la llave del gatillo en el cuerpo se alinee propiamente con la bola de gatillo.

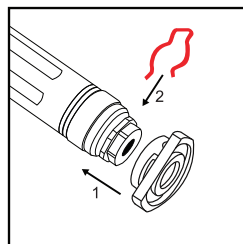
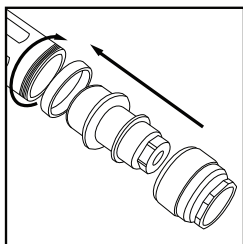
Inserte el ensamblaje del pin de disparo. Asegúrese de que las bobinas de la manga de reinicio estén todas sobre el pin.



■ Deslice la manga de cubierta externa sobre el cuerpo del gatillo.

Inserte el resorte de disparo con el tope unido sobre el sujetador.

Junte la tapa con la herramienta.



■ Asegure la copa de scombros al bozal.

Deslice el adaptador apropiado en la muserola.

Asegure el ensamblaje de muserola completo en la manga de reinicio.

Procedimiento de Limpieza de la Herramienta NITROSET®

Se recomienda que se limpie la herramienta NITROSET todos los días. El mantenimiento adecuado y limpieza de la herramienta permite que esta funcione de la mejor manera.

1. Primero, asegúrese que todos los ensamblajes de sujetador y residuos sean expulsados de la herramienta, reiniciandola mientras apunta lejos de usted o espectadores
2. Retire la copa de escombros desatornillando del manga de reinicio. Luego retire la tapa del extremo y desensamble toda la herramienta siguiendo las instrucciones de desensamblaje (Pagina 16).
3. Vacíe el contenedor de residuos.
4. Para limpiar utilizar un desengrasante industrial diluido o un limpiador similar al Strike-Hold (incluido en el equipo de herramientas). Permita el contacto de entre 3 a 5 minutos antes de fregar. Seque con una toalla seca o papel.
5. Reensamble la herramienta (Pagina 17). Para almacenamiento a largo plazo, girar la boquilla a mitad de camino para evitar que la formacion de residuos forme oxido sobre la boquilla fina.

Procedimiento de Limpieza Provisional

1. Vacie la boquilla de escombros despues de 500 fijaciones, o como sea necesario para mejorar rendimiento.
2. Un poco de lubricante desengrasante aproximadamente cada 500 a 1000 fijaciones es recomendado para mantener un funcionamiento sin dificultades.
3. Esto permitirá consistencia entre funcionamiento y accionamiento, y permitiendo que la limpieza al final del día sea mas fácil.



Proteccion de 2" Contra Astillamiento (sin corte)
NTS101-0-SR



Proteccion de 3" Contra Astillamiento (corte completo)
NTS101-0-C



Proteccion de 3.5" Contra Astillamiento
NTS101-0-CLAS



Clip para Proteccion Contra Astillamiento
NTS101-0-U



Bozal
NTS805-1



Copa de Escombros
NTS805-2



Guia de Pin de Disparo
NTS805-3



Pin de Disparo
NTS101-4



Resorte de Bola de Gatillo
NTS101-5



Sujetador de Pin de Disparo
NTS101-6



Bola de Gatillo
NTS101-7



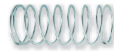
Pin de 1/8"
NTS101-8



Resorte de Disparo
NTS101-9



Manga de Reinicio
NTS805-10
NTS805-10-S



Resorte de Reinicio
NTS101-11



1/4" Pin de Ensamblaje
NTS101-12



Cuerpo de Gatillo
No se vende por separado



Manga de Cubierta
NTS805-14



Tapa
NTS101-15



Tope
NTS101-16



Adaptador Rojo
NTS805-17-A



Empaque de Muserola
NTS805-29-U

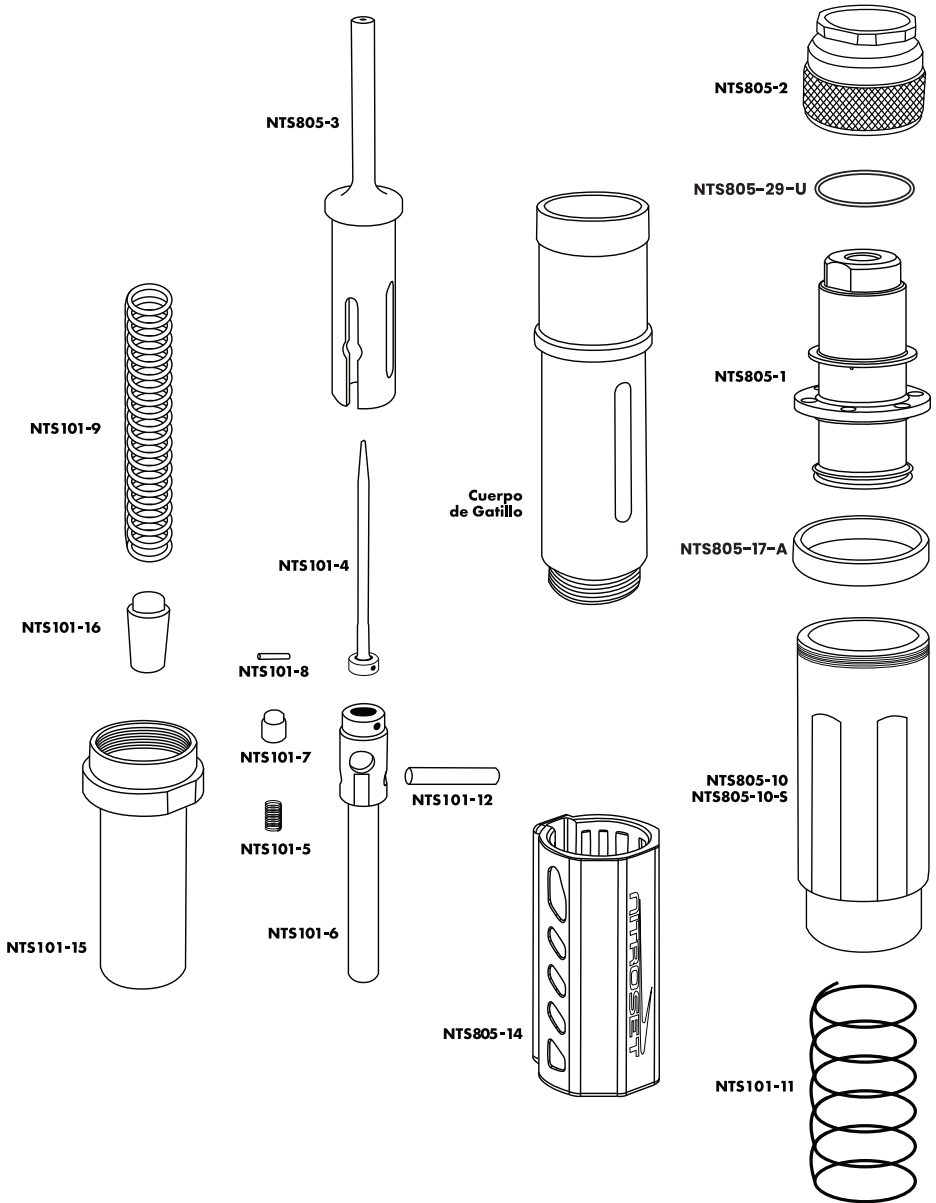


Extension Triple Juego*
TOPF-MF14



Empuñadura*
NTS101-19

* Estas partes vienen incluidas en los juegos de herramientas NTS805 Triple Play.



* Las partes en este diagrama son a escala



5600 Bonhomme Rd., Ste. D
Houston, TX 77036
Tel: 1.800.524.4649 Fax: 713.781.5677
www.nitroset.com

Garantía Limitada de un Año Nitroset[®]

- Nitroset, LLC. ofrece una garantía limitada de un año en herramientas Nitroset contra defectos de fabricante desde la fecha de compra.
- La garantía de defectos de fabricante cubre problemas de rendimiento de partes cubiertas.
- Excluidos es desgaste normal en las partes, mantenimiento inadecuado, manejo inadecuado, modificaciones, abuso, negligencia, daño accidental, vandalismo, robo, fuego, agua, o daño por otro peligro o desastre natural.
- Daño resultado de la instalación o uso de cualquier parte, accesorio, o fijación no aprobada por Nitroset, LLC. para uso con el producto(s) anulará la garantía.
- La determinación si la herramienta está cubierta por la garantía está a la discreción de Nitroset, LLC. Nosotros reservamos el derecho a reparar o reemplazar el artículo.
- El dueño del producto es responsable por los costos de envío.
- La garantía no es transferible y limitada exclusivamente al comprador original.

Todas las devoluciones de garantía para reparaciones deben incluir un número de Return Merchandise Authorization (RMA) obtenido de un representante de Nitroset. El producto debe ser enviado al costo del cliente a Nitroset, LLC. para evaluación. Devoluciones no autorizadas con un número RMA no serán aceptadas.